



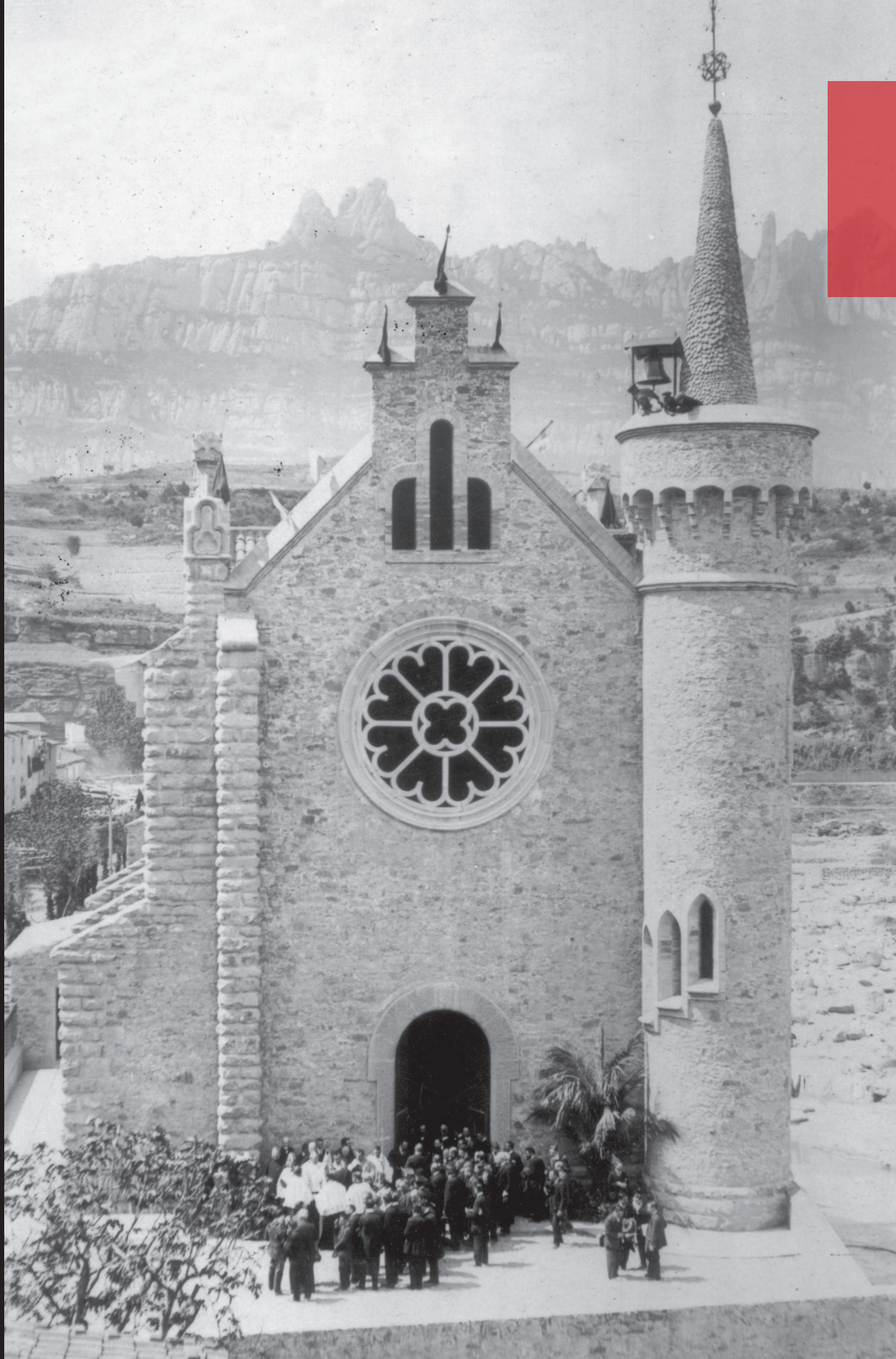
EL BROGIT

DEL MONTSERRAT

ABRIL | 2024 | REVISTA DEL COL·LECTIU EL BROGIT
CENTRE D'ESTUDIS DE CASTELLBELL I EL VILAR

REPORTATGE | ELS POBLES DE L'ENTORN DEL MONTSERRAT

NÚM.
494



L'església de la Sagrada Família de la Bauma, a Castellbell i el Vilar

Pere Santamaria Garcia
Arquitecte

El projecte de l'Església de La Bauma va ser signat per l'arquitecte Alexandre Soler i March el 8 d'octubre de 1904.

Era l'època de la construcció de les colònies tèxtils de la vora del riu Llobregat i en Soler i March, juntament amb Ignasi Oms i Ponsa, es consolidaran a Castellbell i el Vilar com a clars arquitectes modernistes de la burgesia industrial, liderant el projecte de la Torre Vial o Torre de l'Amo, com se la coneix al poble i, posteriorment, de l'Església de La Bauma. Tot per iniciativa de Joan Vial, propietari de la fàbrica i de part del veïnat de la Colònia.

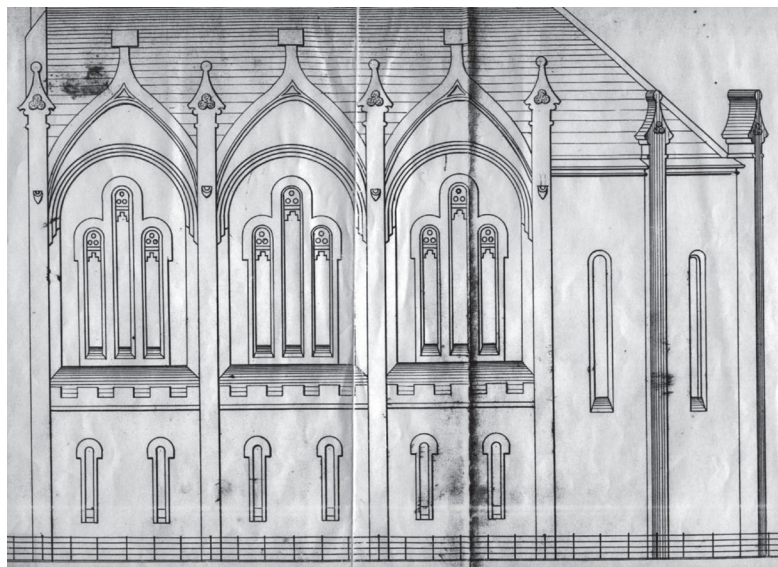
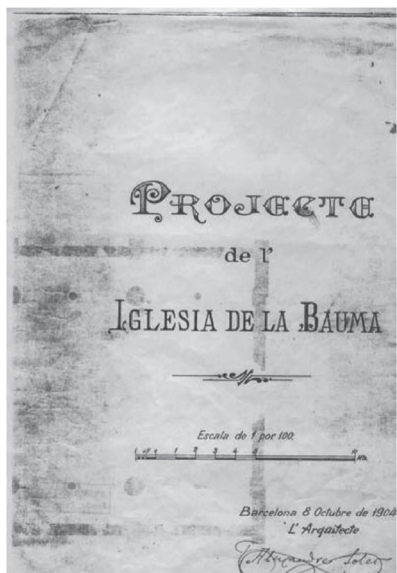
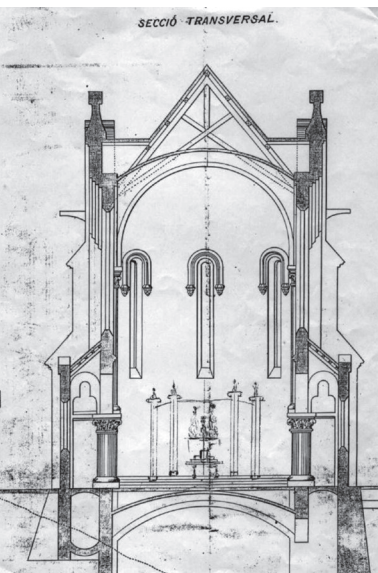
Malgrat que consta nascut a Barcelona, Alexandre Soler i March és considerat un arquitecte manresà. Els seus pares tenien casa al bell mig de Manresa, a la Plana de l'Om. La família en va marxar, fugint de l'última guerra civil carlista que feia estralls a la Catalunya interior; i es va traslladar a Barcelona el 1873, on l'Alexandre naixeria aquell mateix any. El 1876, tornen a Man-

resa. A la capital de Bages, va viure amb la família i va crear estrets vincles professionals.

Va cursar els tres primers cursos d'Arquitectura a Madrid i, els tres finals, a l'Escola Superior d'Arquitectura de Barcelona, on estableix una relació professional amb qui va ser el seu professor, l'arquitecte Lluís Domènech i Muntaner, amb qui treballarà al seu estudi durant un temps.



Fotos del dia de la inauguració, el 3 de miag de 1908. A l'entrada de la Bauma es pot llegir "VISCA LA FAMILIA VIAL"



En iniciar l'exercici professional ja sol, el jove arquitecte, de casa bona i amb bons contactes, li van començar a arribar encàrrecs de projectes de la burgesia industrial, dels terratinents, de l'església i d'alguns ordes religiosos.

Els fabricants del tèxtil seran els seus primers clients. És l'època de la construcció de les colònies tèxtils de la vora del riu Llobregat. Un dels seus primers clients va ser l'industrial Joan Vial i Solsona, que s'estableix a Castellbell i el Vilar a finals del segle XIX, adquirint la fàbrica de La Bauma, ja existent. En Soler i March, juntament amb l'arquitecte manresà Ignasi Oms i Ponsa, es consolidaran al municipi com a clars arquitectes modernistes de la burgesia industrial, liderant el projecte de la Torre Vial o Torre de l'Amo, com se la coneix al poble. Seguidament, iniciaren les obres de l'Església de La Bauma el dilluns 22 de gener de 1905 a l'altre costat del riu, també per iniciativa del Joan Vial, propietari de la fàbrica i de part del veïnat de la Colònia.

La Torre de l'Amo i l'església es van construir al mateix temps, entre 1905 i 1908. El dia 3 de maig de 1908, el bisbe Torres i Bages va beneir l'església de La Bauma, amb el nom d'Església de la Sagrada Família i s'inaugurava també la Torre Vial.

Soler i March a la resta de la comarca del Bages i al Berguedà, també va deixar la seva petjada. A Manresa, va projectar grans obres que perduren en el temps, com el convent de Santa Clara o l'Institut Lluís de Peguera, d'estil modernista en transició cap al noucentisme. Igualment, és autor de l'agulla piramidal que rematava la torre de la Seu i que ja no es pot veure perquè fou enderrocada a l'inici de la guerra civil.

A Rajadell, hi trobem una altra obra emblemàtica com és la torre modernista de Can Gallifa (la masia



“L'arquitecte pretén que l'església acabi sent un element simbòlic en un poble en construcció i que necessita senyals identitàries.”

Noguera), amb jardins i edificis d'inspiració neogòtica i neoclàssica. A la colònia industrial de l'Ametlla de Casserres, va projectar l'església neogòtica. I a Gironella, fou arquitecte municipal durant un temps. Però podem trobar també grans obres seves a Barcelona o València, per exemple.

Les parets de l'església estan resoltes amb pedra de gres extreta del lloc de construcció, de tonalitats groguenques i grises, amb textures rugoses. Els paraments estan construïts amb paredat comú, i els contraforts de l'absis i de la nau, amb carreus encoixinats. El maó, disposat a plec de llibre o pla, contorneja les esveltes finestres verticals i els intradossos dels seus arcs, i la coberta, feta amb estructura de fusta, afegeix el color vermell de la teula àrab als vessants i el blau vidriat a les teules careneres de l'absis poligonal.

El llenguatge utilitzat és el d'un Modernisme present en les formes arrodonides que perfilen pinacles de quatre cares, gàrgoles, cornises i creus de remat. La silueta es similar a la d'un castell, gairebé anglosaxó i estrany a la comarca.

En la planta baixa, es despleguen tres naus separades per arcs formers ogivals, les naus laterals són més baixes que la central. Els murs de la nau central s'alcen per sobre dels ogivals i creen tres crugies delimitades per parelles de columnes, de les quals

arrenquen els arcs faixons que conformen les voltes de quatre punts, amb aparença d'estrellades de la nau central.

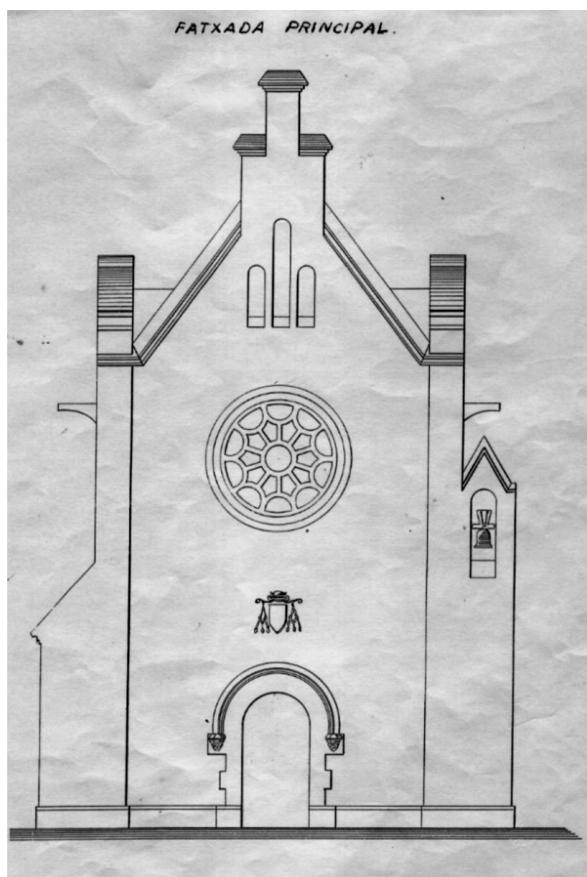
En les obertures, hi ha vidrieres policromades emprades, d'iconografia figurativa relativa als evangelis, i vegetals i geomètrica, que tanquen les finestres absidals i de la nau. També hi ha un rosetó en la testera de la façana principal.

Per presidir el presbiteri, l'arquitecte dissenyà un altar sobre columnes i un retaule de frontis escalonat dedicat a la Sagrada Família. L'altar es va construir a Montserrat i va ser una ofrena dels pares benedictins del monestir.

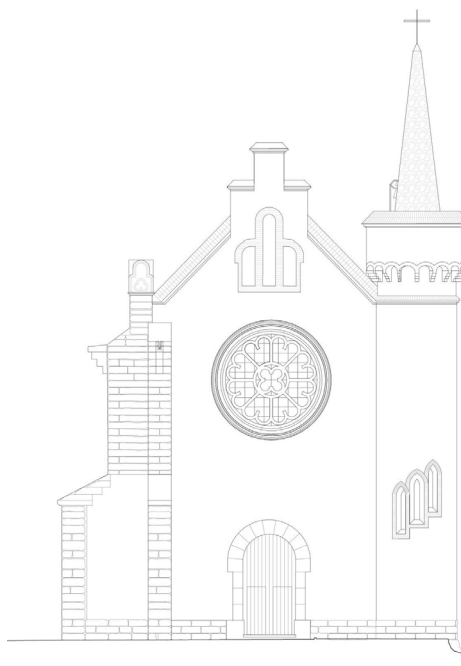
L'obra realitzada difereix, en molts detalls i solucions constructives, respecte l'original.

Els canvis més significatius van ser el canvi de dimensions de la torrassa i, estructuralment, la disposició de

FAÇANA PROJECTE ORIGINAL



FAÇANA ACTUAL



PLÀNOL FAÇANA CARRETERA



murs per suportar les cobertes. La torrassa existent és el resultat de l'evolució d'un senzill i petit campanar de cadireta, per suportar la campana, a una potent torre que recorda elements medievals.

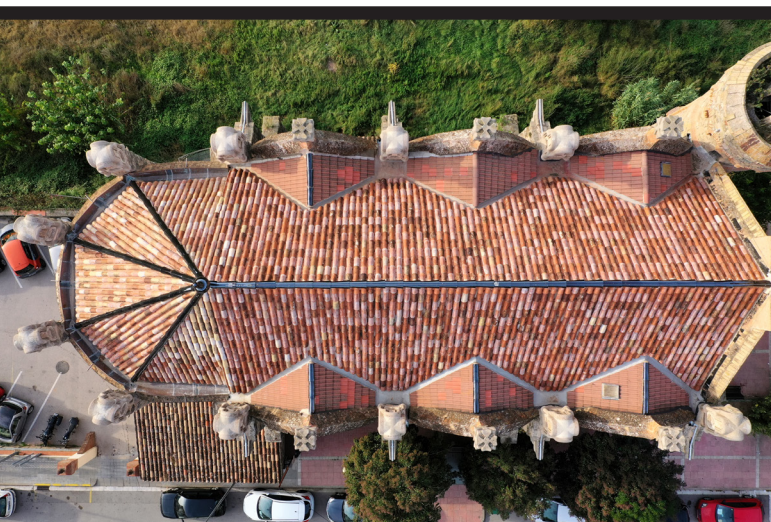
El concepte arquitectònic es una barreja d'estils historicistes, amb elements formals d'obres d'altres arquitectes modernistes, d'on resulta un conjunt força impactant per la seva dimensió i la seva formalització.

L'església està inspirada en el neogòtic, tant en la seva decoració amb finestrals ogivals com en la concepció espacial de l'interior de l'edifici, d'una gran nau amb presbiteri i absis poligonal i capelles entre els contraforts laterals.

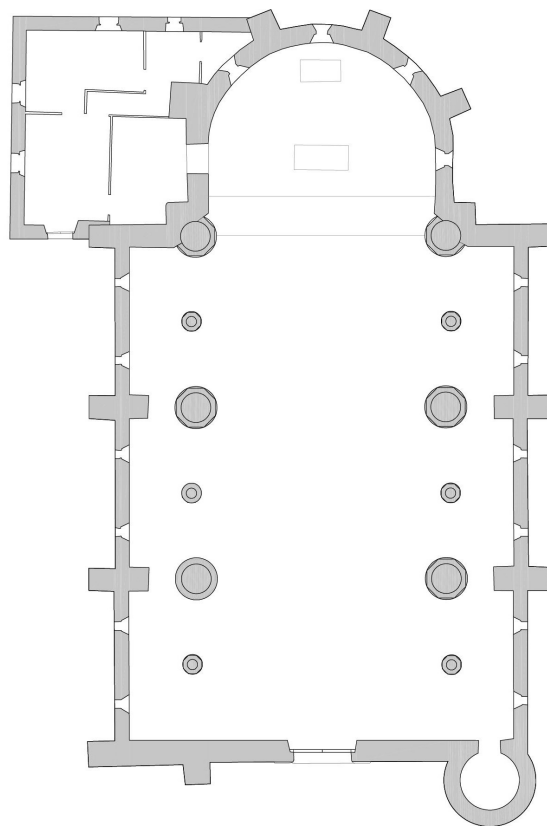
VISTA FAÇANA RIU



PLANTA COBERTA



PLÀNOL DE PLANTA



Al conjunt de l'església, de formes austeres, s'hi sobreposen elements de castell i, finalment, hi ha formes que fan pensar en obres gaudinianes i d'altres arquitectes modernistes.

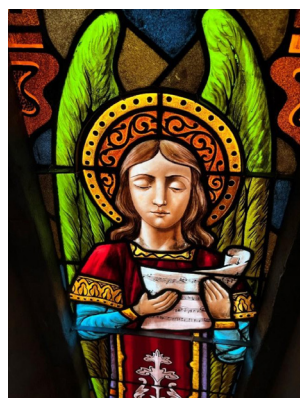
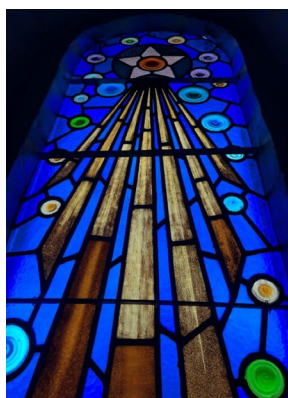
El vitrall de la rosassa no es va arribar a col·locar, ni molts dels vitralls laterals que actualment estan tapiats amb peces ceràmiques.



Obres de substitució de la rosassa i reforma de la torrassa a càrrec de Recop.



Vitralls a càrrec de J. M. Bonet



Detall de la restauració dels vitralls originals

En actuacions recents, s'han restaurat els vitralls de la zona de l'altar i s'ha substituït la rosassa original, en mal estat, per una de nova, afegint nous vitralls i, finalment, s'ha restaurat la torrassa.

La riuada de 1971 va inundar La Bauma, de manera que les dependències i el paviment de l'església quedaren molt deteriorats. Els veïns de La Bauma van reconstruir-la, tot aportant donacions en diners i treball. En aquesta actuació, es va canviar el paviment original de mosaic per un de terratzo.



Fonts documentals

- LACUESTA, R. Alexandre Soler i March, arquitecte. Col·legi d'Arquitectes de Catalunya, Demarcació de les Comarques Centrals. Manresa 2018
- BOSCH, R., CABALLÉ, A. Informe sobre l'estat constructiu de l'església de la Sagrada Família de la Bauma. Departament de Cultura de la Generalitat de Catalunya. 30 de juny de 2017.
- RVR arquitectura, Projecte executiu fase 1. Rehabilitació de l'església de La Bauma
- SANTAMARIA ARQUITECTES, Projecte fase 2. Rehabilitació de l'església de La Bauma
- ASSOCIACIÓ AMICS ESSLÉSIA DE LA BAUMA, fons documental