

Un apuntalament d'urgència serà la primera obra que es farà a la torre Lluvià, el setembre

► 40.000 euros de la Diputació serviran per estintolar l'edifici modernista i desenrunar-lo per entrar-hi amb garanties



Jordi Serracanta, Pere Santamaria, Valentí Junyent i Ramon Bacardit davant de la torre Lluvià

GEMMA CAMPS | MANRESA

■ L'estat deplorable en què es troba la torre Lluvià, al camí de Rajadell, ha fet imprescindible que la primera actuació que s'hi faci sigui d'apuntalament per garantir la seguretat dels tècnics quan hi entrin. Ho va anunciar ahir l'alcalde Valentí Junyent en una roda de premsa a la qual també van assistir els regidors Ramon Bacardit i Jordi Serracanta; tècnics de l'Ajuntament, i l'arquitecte Pere Santamaria, designat per la Diputació de Barcelona per dirigir aquesta actuació d'urgència, que es començarà el setembre. També és la Diputació la que la paga, amb una aportació de 40.000 euros.

A banda de l'estintolament de l'edifici, la fase prèvia inclourà una feina de desenrunament. Un cop realitzades aquestes tasques serà factible entrar a la casa amb prou garanties per «fer l'aixecament dels plànols de l'estat actual», va explicar Santamaria. Quan hi hagi més diners ja es podrà «recuperar estructuralment l'edifici i la coberta i, a partir d'aquí, les fases que toquin», començant per la planta baixa.

La presentació de la intervenció, ahir

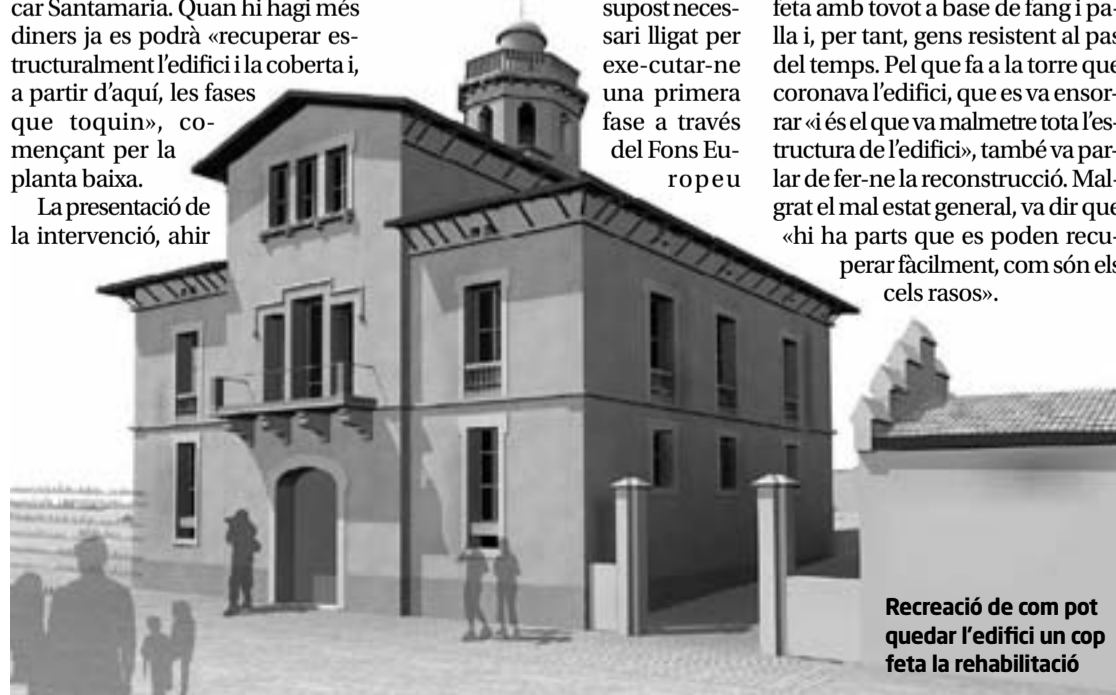
al matí, davant mateix de la torre Lluvià, va ser la de les grans ocasions, amb plafons mostrant imatges de com era, com és i com serà l'edifici i un altaveu inclòs per escoltar millor les intervencions. Una posada en escena potent amb què l'equip de govern va dir sense dir-ho que no es penedeix d'haver-se gastat 227.073 euros en la propietat i les 7,5 hectàrees que l'envolten. Sobre aquestes, l'alcalde va informar que la DO Pla de Bages s'ha ofert per plantar-hi vinyes quan estigui rehabilitat, i fer-ne el manteniment. Junyent va insistir en la importància de la torre, va recordar «el que ha costat que la ciutat recuperi aquest edifici emblemàtic» i va ressaltar el paper que tindrà com a porta d'entrada a l'Anella Verda, idea que van repetir Serracanta i Bacardit.

Un cop feta l'actuació d'urgència, ha d'arribar la rehabilitació, per a la qual hi ha, per ara, el 50% del pressupost necessari lligat per executar-ne una primera fase a través del Fons Europeu

de Desenvolupament Regional. Són 411.562 euros. L'altre 50% s'ha compromès a assumir-lo la Diputació, sense dir quan, però.

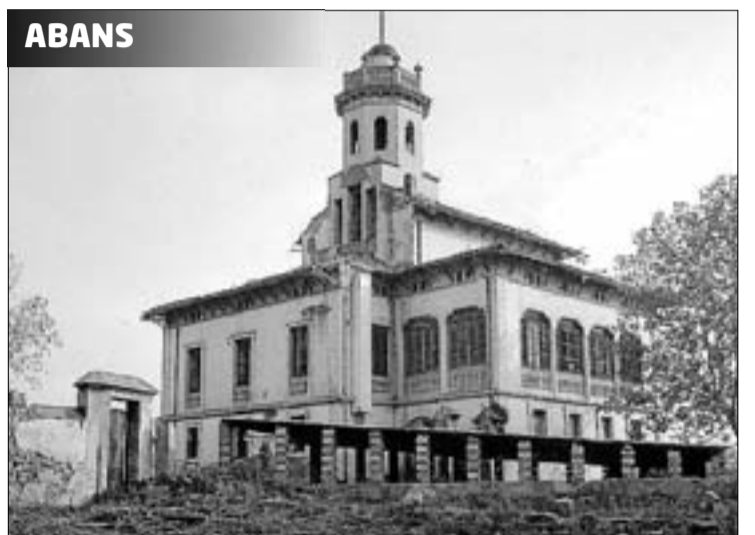
Bacardit va voler explicar el perquè de la compra de la torre «en temps de crisi». Va dir que «és una inversió de futur per als nostres fills», advertint que aquesta és la previsió optimista però que podria ser per als néts perquè «no sabem quan ho tindrem acabat».

Santamaria va fer una detallada descripció de l'edifici. Va explicar que antigament la zona d'accés, que ara omplen herbetes, estava enjardinada «a l'estil francès». Va parlar d'elements que es pretén recuperar, com els ornamentals (forjats, portes, baranes, peces de mosaic...), quatre tines que hi ha als coberts, la bassa encarada a Montserrat, i la peculiar torre de l'aigua, «que proporcionava aigua a tota la finca» i molt més ben conservada que no pas la casa, bona part de la qual és feta amb tovot a base de fang i palla i, per tant, gens resistent al pas del temps. Pel que fa a la torre que coronava l'edifici, que es va ensorrar «i és el que va malmetre tota l'estructura de l'edifici», també va parlar de fer-ne la reconstrucció. Malgrat el mal estat general, va dir que «hi ha parts que es poden recuperar fàcilment, com són els cels rasos».



Recreació de com pot quedar l'edifici un cop feta la rehabilitació

ABANS



ARA



Propietat de la ciutat des d'aquest any

► La torre Lluvià, també coneguda com a Vil·la Emília, nom que consta a la façana juntament amb l'any de la construcció, el 1869, és un edifici modernista projectat per l'arquitecte Ignasi Oms i Ponsa. El febrer passat l'edifici i les 7,5 hectàrees de terreny que l'envolten van passar a ser de titularitat municipal, quan l'Ajuntament i la propietat van arribar a un acord d'adquisició de tot el conjunt per 227.073 euros, que es pagaran a parts iguals en quatre anys a partir d'aquest. El primer pagament, de 56.768,25 euros, es va fer efectiu el primer trimestre del 2012. Està a prop del camí de Rajadell, a la partida de les Planes de Cal Cuques.



Carretera de Vic, 43
Telèfon: 93 878 86 25
Sant Fruitós de Bages

MENÚ CAP DE SETMANA

Els dissabtes al migdia i tots els divendres, dissabtes i vigílies festiu nit

PRIMERS
Amanida de confit d'ànec amb préssec acompanyat de crema de gorgonzola. Raviolis de carn amb salsa quatre formatges. Remenat de gírgoles, alls tendres, espàrrecs i gambetes. Cigrons emmascarats amb cansalada.

SEGONS
Cuixa de xai confitada acompanyada de patata al caliu. Turbot a la planxa amb salsa de ceps. Coca freda amb tomàquet, ceba, pebrots vermells, gambetes i mozzarella fresca. Pizza de salmó amb poma i reducció de vinagre de Mòdena

POSTRES
- carpaccio de taronja amb xarop de gerds
- brownie de xocolata i nous
- flam de formatge casolà
- sorbet de coco amb xocolata calenta

Preu menú: **14,80 €** (beure no inclòs)

Nou menú diari
9,50 €
De dilluns a divendres

I ARA TAMBÉ