

PATRIMONI ■ Una bastida folra la torre Lluvià, o el que n'ha quedat després d'anys de degradació. Poc es conserva de l'edifici original. Les obres iniciades el març passat han tingut molta cura de protegir l'estructura exterior per buidar-la per dins sense perill d'esfondrament. Per això s'han posat reforços metàl·lics als contraforts. Acabada aquesta part, estan aixecant sostres; queda la coberta i la torre, que ja s'insinua

La torre Lluvià comença a agafar forma

► L'actual fase de rehabilitació estructural, que s'acabarà l'octubre vinent, inclourà recuperar la torrassa superior



Vista de la torre Lluvià amb la bastida i, al capdamunt, l'estructura corresponent a la torrassa

GEMMA CAMPS | MANRESA

■ Semblava impossible però la torre Lluvià ha començat a agafar forma. La primera fase de reconstrucció de l'edifici de propietat municipal quedarà enllestida l'octubre vinent. A hores d'ara ja es pot veure l'esquelet de la torrassa, que serà com la que hi havia i va caure els anys vuitanta.

El que s'està portant a terme des del març passat és una rehabilitació estructural, que ha comportat desmuntar i buidar tot l'edifici per dins, de manera que només n'han quedat les parets exteriors. A banda d'enderrocar les parts més malmeses, aquesta fase també inclou construir una nova estructura metàl·lica interior amb nous forjats, i refer els tancaments i les cobertes.

Els últims dies s'han començat a aixecar els sostres per lligar l'estructura horitzontalment; el pas següent serà construir la torre del capdamunt, que imitarà la que hi havia i donava personalitat a la

casa. Per projectar-la, els arquitectes s'han basat en una fotografia del 1981; en el cas de l'escala interior, com que no se n'han conservat els plànols originals, han agafat com a model la torre que hi ha a la casa Lluvià, l'edifici situat al carrer de l'arquitecte Oms, al costat del Casino. Seguidament, es faran les cobertes, amb el sota teulada amb bigues de fusta.

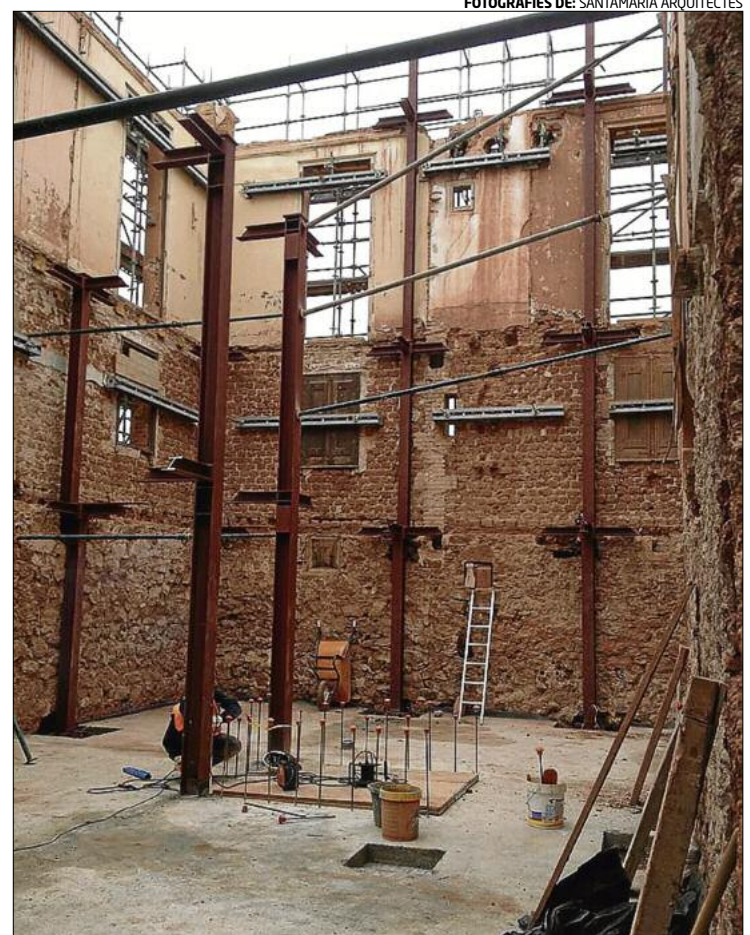
Un dels aspectes que crida més l'atenció de la rehabilitació és la bastida que han hagut de construir per portar-la a terme, que gairebé folra la casa. Com va avançar **Regió7** (vegeu l'edició del dia 13 de març), es tracta d'una bastida especialment reforçada per garantir que la torre no caigui mentre hi fan les obres. L'arquitecte Pere Santamaria, responsable de l'actuació, concreta que la principal peculiaritat són «els reforços metàl·lics que hi ha als contraforts per aguantar les façanes». Són els que es veuen a la foto superior, de color vermell.

Una sorpresa al terra

L'única sorpresa amb què s'han trobat fins ara els operaris a l'hora de fer les obres ha estat que el que en el seu moment es pensaven que era un forat al terra ple d'aigua ha resultat ser una tina amb unes dimensions força més grans de les previstes: tres metres de diàmetre per tres de fondària. La intenció és deixar-la a la vista, explica Santamaria. Comenta que no s'ha estudiat, però que podria pertànyer a una casa preexistent.

786.000 euros

Les obres les paguen la Diputació i el fons europeu Feder. Costen 786.000 euros i les executa una unió temporal d'empreses formada per Constructora del Cardoner i Cetris. L'aportació europea obliga a realitzar els treballs abans del 31 de desembre del 2014. Feta aquesta part, caldrà buscar nou finançament per portar a terme una propera fase d'obres.



Interior de la casa, sense sostres, només amb les parets perimetrials



Forat de la tina de tres metres de diàmetre, que deixaran a la vista

Un referent històric salvat pels pèls

REDACCIÓ | MANRESA

■ La torre Lluvià, coneguda també com a Vil·la Emília, o el que en queda, forma part d'una parcel·la de 75.690,50 m² de superfície.

És una construcció modernista amb elements historicistes, dissenyada per l'arquitecte manresà Ignasi Oms i Ponsa, que data de l'any 1896. Situada a prop del bosc del Suanya, al costat de l'antic camí de Rajadell, va ser qualificada com a Equipament Ambiental i de

Lleure en el Pla d'Equipaments de l'Ajuntament de Manresa del 2010, i també va ser inclosa en el Pla Especial Urbanístic de Protecció del Patrimoni de Manresa. Els seus autors destacaven el valor paisatgístic del conjunt i alertaven que l'estat d'abandonament que ha patit des de fa anys l'immoble havia provocat una degradació progressiva que el posava en estat de risc d'enrunament per manca de manteniment. Així mateix, arribaven a la

conclusió que s'havia de considerar un referent històric que calia preservar amb tots els seus valors: paisatgístics, arquitectònics i socials. L'edifici, catalogat com a BCIL (Bé Cultural d'Interès Local), va ser adquirit pel consistori el febrer del 2012 als seus antics propietaris per 227.000 euros a pagar en quatre anys. L'adquisició no només incloïa la torre sinó també les 7,5 hectàrees de terreny que l'envolta, en plena Anella Verda.



Fotografia del 1981 en què s'han basat els arquitectes per fer la torre

ARXIU/FRANCESC BALANÀ/RAQUEL LACUESTA