

**PATRIMONI** ■ Aquest mes han començat els treballs per desenrunar i estintolar la malmesa torre Lluvià, una propietat que des d'aquest any ha passat a ser municipal. Els operaris han retirat les teules que quedaven a la coberta i estan retirant la runa acumulada pel semiesfondrament de l'edifici. Fetes aquestes dues actuacions es podrà entrar a dins per aixecar els plànols de la propietat i realitzar-ne una diagnosi estructural

# Comencen els treballs per consolidar el que queda dempeus de la ruïnosa torre Lluvià

► L'actuació inclou la retirada de runa, l'estintolament, l'aixecament de plànols i una diagnosi de l'estabilitat estructural



Dos operaris a la cistella de la màquina elevadora per poder arribar a la coberta de la torre

GEMMA CAMPS | MANRESA

■ Aquest mes han començat les actuacions per evitar que la greu situació de deteriorament de la torre Lluvià vagi a més. La feina dels operaris es centra en la retirada de la runa acumulada i en l'apuntament posterior de tot l'edifici -alguna part ja ho està- per entrar a l'interior amb seguretat per fer l'aixecament de plànols.

A dia d'avui, a excepció d'un lateral de la construcció que s'ha apuntalat, entrar a la torre Lluvià o Vil·la Emília no és segur. Ho demostra el fet que l'arquitecte responsable de l'actuació designat per la Diputació, que és l'administració que la paga, expliqui que encara no ha pogut accedir a tots els espais pel mal estat en què es troben. Entre dos i tres operaris treballen en el desenrunament, que, entre altres, ha inclòs retirar la teula àrab de la coberta i l'estructura de ferro en què se sustentava la cúpula. Les teules senceres han quedat arrencades al terra. També s'han retirat fragments de ceràmica vidriada, fusta, maons, ferros...

En alçada, els treballs es realitzen amb una màquina que eleva els operaris fins a més de vint metres. És des d'aquesta alçada que s'aprecia l'estat dramàtic de la torre Lluvià. No queda cap coberta sencera i l'interior està ple de runa de les parts esfondrades. Sobretot, és a la banda posterior, la que dona al recinte interior convertit fa anys en un corral on les cabres bel·len, dos gossos s'ho miren tot sense immutar-se i els fems *perfumen* l'ambient, que s'aprecia el lamentable estat de conservació de la tor-

## Propietat municipal per 227.073 euros

► La torre Lluvià, també coneguda com a Vil·la Emília, nom que consta a la façana juntament amb l'any de la construcció, el 1869, és un edifici modernista projectat per l'arquitecte Ignasi Oms i Ponsa. El febrer passat l'edifici i les 7,5 hectàrees de terreny que l'envolten van passar a ser de titularitat municipal, quan l'Ajuntament i la propietat van arribar a un acord d'adquisició de tot el conjunt per 227.073 euros, que es pagaran a parts iguals en quatre anys a partir d'aquest. El primer pagament, de 56.768,25 euros, es va fer efectiu el primer trimestre del 2012.

re. Per entrar al primer pis els operaris han d'utilitzar una escala i accedir-hi per una finestra, des d'on tiren a l'exterior la runa.

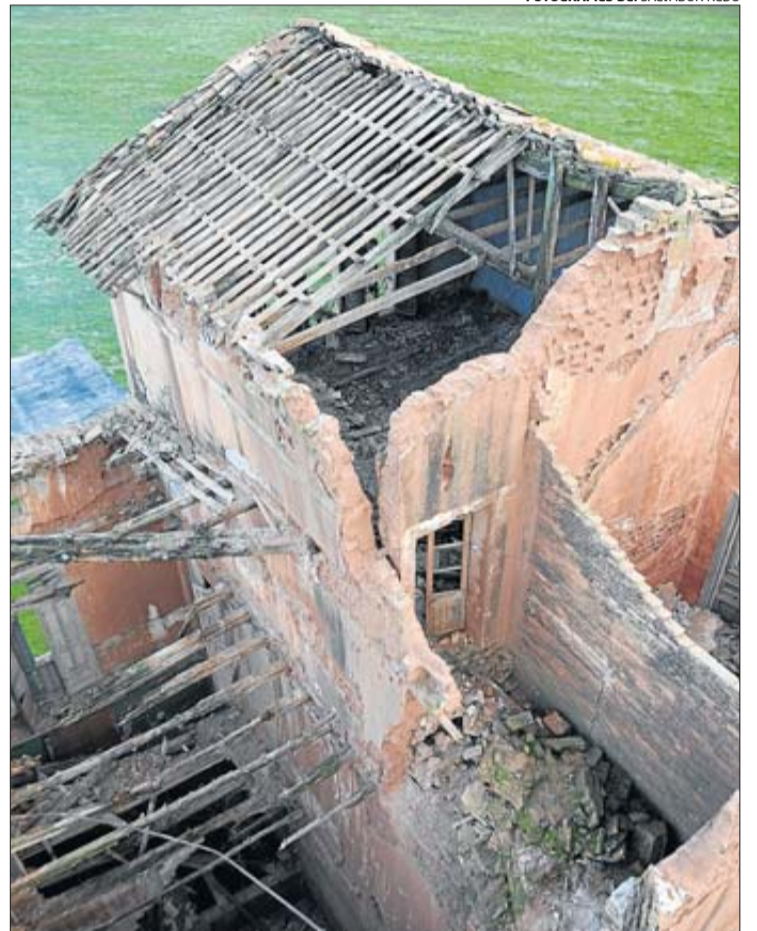
Pere Santamaria, arquitecte responsable de l'actuació, confirma que la feina actual passa per treure la runa i fer els treballs d'estintolament per eliminar el risc actual d'esfondrament de l'edifici i que «els tècnics hi puguem entrar sense perill». Hi afegeix que «algun sostre ja s'ha apuntalat de manera preventiva». Una vegada realitzada tota aquesta feina, que no té una durada específica, es procedirà a l'aixecament de plànols i a la realització d'una diagnosi estructural que permetrà determinar quines parts es podran salvar i quines caldrà tallar d'arrel. A ho-

res d'ara no se sap. Cal destacar, com confirma Santamaria, que les parets mestres de la torre tampoc no estan ben conservades perquè són de tàpia. Estan fetes de terra pastada que, eventualment, es barreja amb calç; premsada en un encofrat simple anomenat tapiera i assecada a l'aire.

A vint metres d'alçada, a banda de veure l'interior de la casa (on, a més a més de runa, bigues de fusta, algunes trencades, i parets mig aixecades, hi queda ben poca cosa) és poden apreciar perfectament les quatre tines que hi ha en una construcció veïna i, ja més apartada, la torre de l'aigua.

### Etales del salvament

Els treballs que es realitzen ara els paga la Diputació de Barcelona amb una aportació de 40.000 euros. La realització del projecte de restauració serà el següent pas a fer després de la consolidació de la torre, l'aixecament de plànols i la diagnosi estructural. També anirà a cura de la Diputació. Fet aquest projecte en base als resultats de la feina que es realitza actualment, arribarà la primera fase de la restauració, valorada en 823.124 euros. Per a això, l'Ajuntament va informar el juliol passat que havia sol·licitat i obtingut un ajut del Fons Europeu de Desenvolupament Regional (FEDER), que aportarà el 50% de l'import esmentat. També va fer saber que hi ha un compromís de la Diputació per assumir els 411.562 euros restants del cost, que pagaran a parts iguals. Aleshores es va dir que les obres actuals començarien el setembre.



FOTOGRAFIES DE: SALVADOR REDÓ

Vista zenital d'una part de la construcció, que està semiderruïda



Feina de desenrunament des del primer pis de la residència

LA IMATGE

ARXIU/AJM



Una fotografia d'arxiu de la propietat quan encara tenia formes