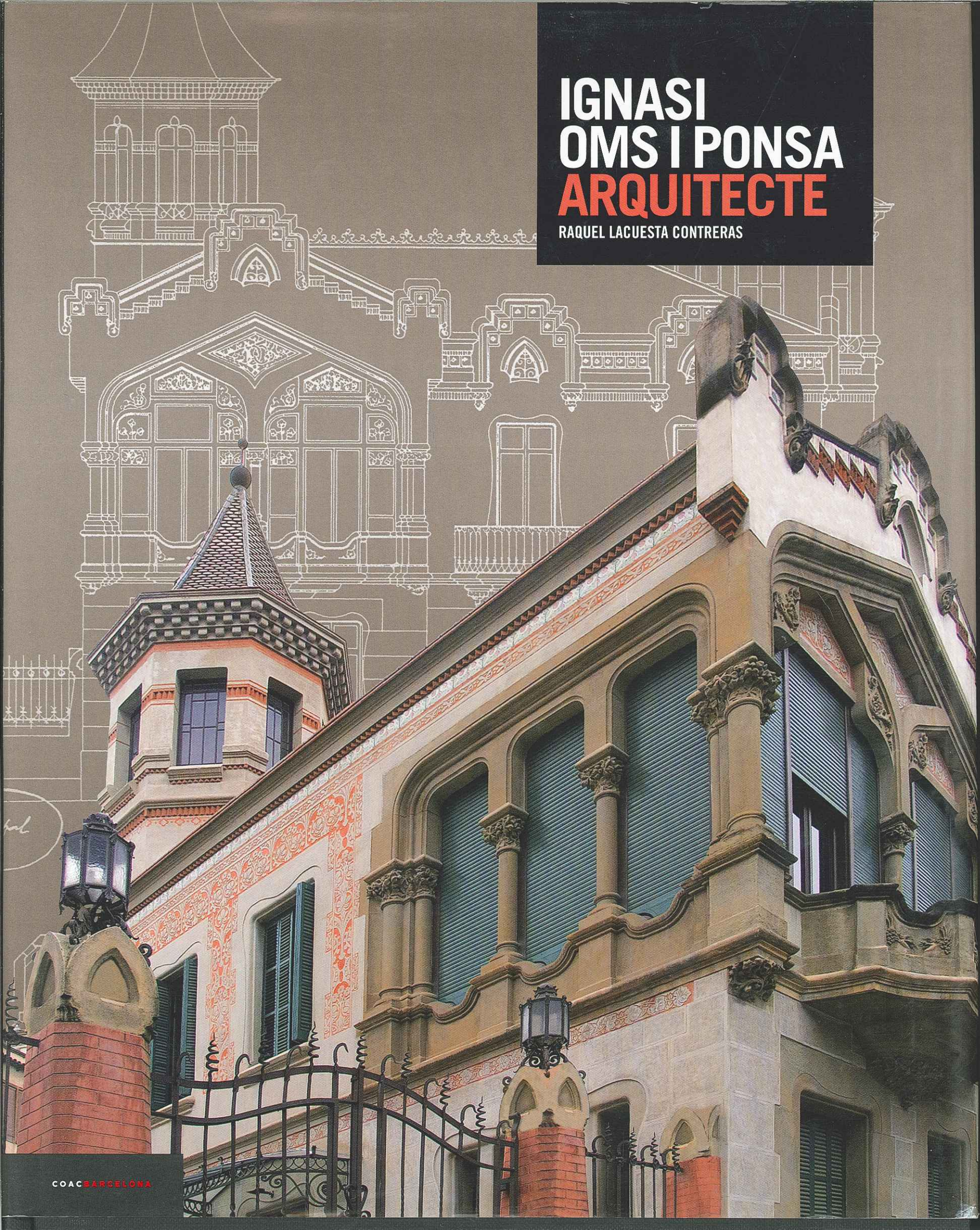


IGNASI OMS I PONSÀ ARQUITECTE

RAQUEL LACUESTA CONTRERAS





Vil·la Emília o Torre Lluvià

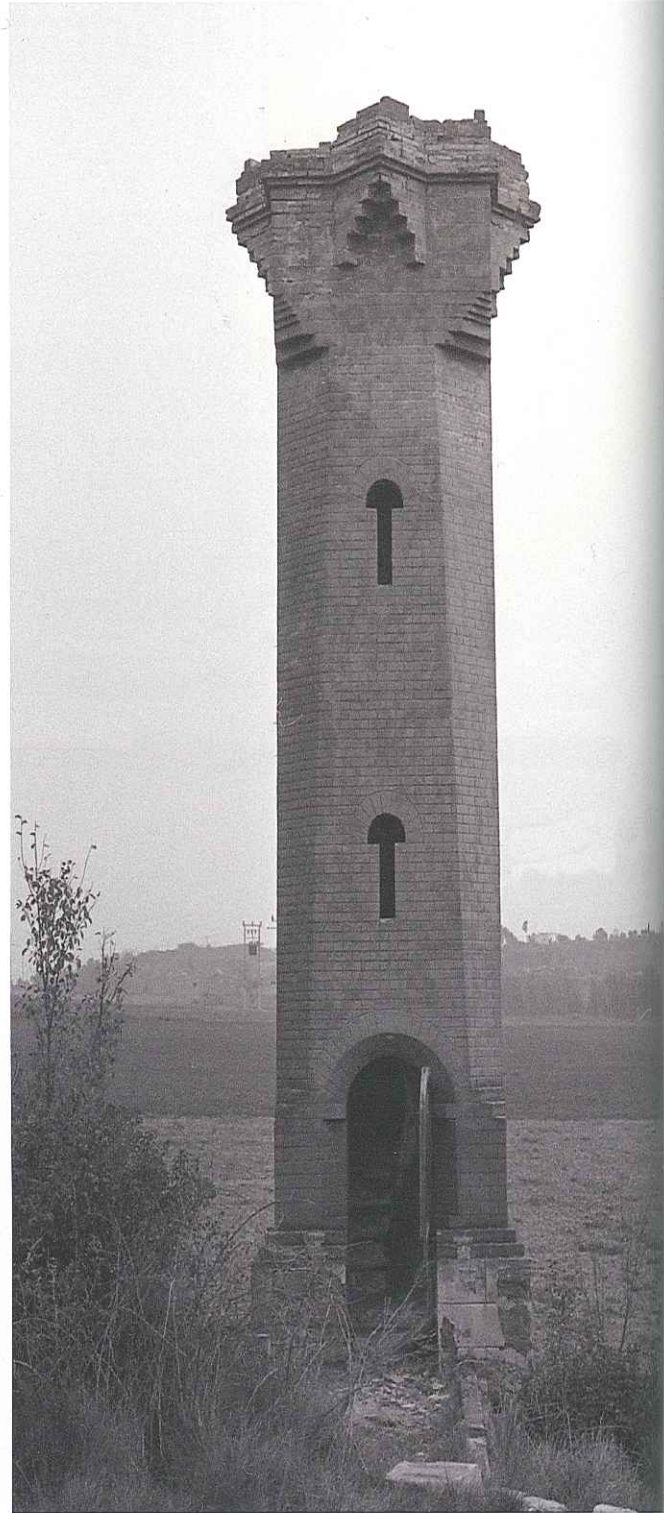
Manresa (1896, atribuïda)

La finca rural va ser registrada al Registre de la Propietat de Manresa, el 27 de febrer de 1893, com a «*pieza de viña y campa*» de més de set hectàrees, que contenia una casa de baixos i un pis. Estava situada a la partida de Camprodon i confinava «*a Cierzo con el torrente Bancells, a Mediodía con Tomàs Prats y tierras del manso Suaña, a Poniente con José Comellas y el camino del manso Carol y a Oriente con José Grau y con tierras de Mariano Batlles*». Josep Lluvià i Vidal va adquirir el 1893 dues finques contigües a Agustí Ribas i Roviralta per formar-ne una de sola de la seva propietat. L'antiga casa va ser substituïda aviat per la «*casa Torre que se llama Vila Emília* [es tracta d'Emília Serramalera i Oller, esposa de Josep Lluvià], *compuesta de bajos, primer piso y desván*». En morir Lluvià, la torre va ser heretada pel seu fill, Josep Lluvià i Serramalera, mentre que la mare la va mantenir en usdefruit.

La torre s'aixeca, aïllada, al bell mig de camps de conreu, al paratge del Suanya, al sud de Manresa, i té una orientació nord-sud. Dels dos costats parteix el mur de tanca perimètric que dóna lloc a un recinte ampli, on es generen, a la part posterior de la casa, l'era i diverses edificacions annexes ordenades al voltant d'un pati (magatzem, garatge, estable, bassa i les altres dependències d'ús agropecuari). La tanca té tres entrades, una al sud, l'altra a ponent i la tercera al nord, totes tres diferents quant a forma i decoració. L'edifici principal (l'habitatge pròpiament dit) és de planta quadrangular i està format per diversos cossos: un de central, de planta baixa i dos pisos, i dos de laterals i gairebé simètrics, de planta baixa i pis. El que dóna a ponent té una galeria al primer pis, configurada per una seqüència d'obertures en arc deprimat i mixtilini, tancades amb persianes de fusta de llibret mòbil i tarja vogida amb motius geomètrics i vegetals.



Vistes de la Vil·la Emília o Torre Lluvià quan encara es mantenia l'estructura de l'edifici i del conjunt, i restava dempeus la torre.



En aquesta pàgina, portal de tramuntana del recinte clos de la Vil·la Emília i torre de l'aigua, situada al costat del torrent. A la pàgina dreta, detall de la galeria de ponent en una foto actual.



A l'extrem septentrional de la coberta del cos central s'alçava la torre de planta octogonal (la caixa de l'escala), acabada amb una balustrada i un llanternó que recordaven els campanars de torre barrocs. Les cobertes són de teula àrab i acaben en àmplies barbicanes sostingudes per tornapuntes de fusta. Les façanes estan estucades amb un especejament de carreuat, i les cantonades es reforcen amb pilastres. A l'eix central del cos principal hi ha l'entrada, una porta en arc rebaixat, i al damunt s'obre l'únic balcó de la casa, amb triple obertura, sostingut per quatre grans mènsules, al centre de les quals hi ha la data de 1896; al capcer es pot llegir la inscripció esgrafiada «VILA EMILIA». Totes les obertures del primer pis són balconeres protegides amb barana de balustres o de gelosies calades.

Si hom ressegueix la tanca perimètrica, es pot deduir que es va construir en dues fases. La primera, a migdia, és de llenguatge historicista i uneix el cos del garatge, de frontis escalonats, amb la casa mitjançant un portal

de dues fulles batents i reixa de ferro forjat. D'aquesta mateixa fase pot ser la portalada situada al costat de tramuntana, feta amb pilars i llinda en arc rebaixat, tot d'obra vista, i acabada amb una cornisa i dos pinacles a manera de coberta de pavelló. La tercera portalada sembla feta en plena època modernista; s'obre a ponent, amb dos pilars d'acabat arrodonit i aplicacions de rajoles vidriades verdes que reproduïen flors en relleu. Cal esmentar, també, un altre element de la finca, situat a uns 150 m de la casa i a tocar del torrent: es tracta d'una torre d'aigua de planta octogonal i estil neoàrab, tota d'obra vista, amb porta d'arc de mig punt, finestretes en falsos arcs de ferradura i coronament de filades esglaonades de maó en voladís. L'interior conserva una escala de cargol.

Fa uns quants anys es va intentar enderrocar la casa amb maquinària pesant, i es va arribar a ensorrar la torre i una part del cos central i de la coberta. Resten a l'interior, però, vestigis de la decoració original.



Detalls de la casa que avui encara es conserven.
A la dreta, vista actual de la casa, que ja ha
perdut la torre original i part del cos central.

